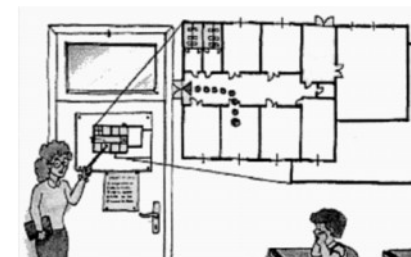




Istituto Tecnico Settore Economico e Turistico
Istituto Professionale Settore Servizi Commerciali
Corsi IeFP: qualifica Operatore Amministrativo Segretariale - diploma di Tecnico dei Servizi di Impresa
Liceo linguistico - Liceo delle Scienze Umane opzione economico sociale
Corsi Serali di secondo livello

Istituto d'Istruzione Secondaria Superiore "FRANCESCO FERRARA"

via Sgarlata, 11 - 90133 Palermo - Codice Fiscale 80019080821 - Codice Meccanografico PAIS02300P - Tel. 091.332721
www.iissferrara.it - e-mail paiso2300p@istruzione.it - pec paiso2300p@pec.istruzione.it - cod. IPA istsc_paiso2300p



Opuscolo informativo Alunni - Docenti D.Lgs
81/08 e D.Lgs 106/09

Quali sono i compiti e i doveri di un alunno? Cosa fare in caso si verifichi un'emergenza?

INTRODUZIONE

Scopo di questo breve opuscolo è di raccogliere, in modo organico e sintetico, **le informazioni relative ai comportamenti di un alunno relativi alla legge sulla sicurezza nei luoghi di lavoro ed i comportamenti da tenere in caso di emergenza.**

Benché ogni situazione sia diversa dalle altre, esistono aspetti ripetitivi comuni a tutti i tipi di emergenza, da quelle più semplici (lieve infortunio sul lavoro, principio d'incendio in un cestino dei rifiuti, ecc.) a quelle più complesse (scoppi, crolli, terremoti, ecc.) che comportano l'evacuazione totale dall'Istituto.

Anche un piccolo incidente si può trasformare in una tragedia se non si conoscono i criteri fondamentali per la gestione dell'emergenza e i comportamenti da tenere per **evitare i fenomeni di panico.**

Nessun piano di emergenza, nessuna evacuazione dai luoghi in cui avviene un incidente, sia esso notevole o di minore entità, potrà mai avere successo senza la **partecipazione attiva degli studenti**, dei docenti e di tutto il personale.

Nell'invitarvi a leggere attentamente quanto di seguito riportato vogliamo sottolineare con forza la necessità di una proficua e continua collaborazione tra tutto il personale e gli studenti in materia di Prevenzione e Protezione.

CHE COS'È UN' EMERGENZA???

È una situazione, un fatto o una circostanza **imprevista di pericolo che costringe** quanti la osservano e quanti per disgrazia eventualmente la subiscono, **a mettere in atto misure di reazione** a quanto accade, dirette alla riduzione dei danni possibili ed alla salvaguardia delle persone.

L'emergenza impone alle persone di essere attenti e consapevoli che i limiti della sicurezza propria, altrui, e/o delle cose, stanno per essere superati e che occorre agire per tutelare sé stessi e, se possibile, impedire il diffondersi del danno.

Essendo l'emergenza un fatto imprevisto, per sua stessa natura, coglie di sorpresa tutti i presenti. L'azione più istintiva è sempre la fuga anche se questa potrebbe rivelarsi la scelta peggiore.

Rispettare scrupolosamente i comportamenti di seguito illustrati, consente attuare rapidamente e promuovere le contromisure adeguate alla risoluzione degli imprevisti con il minimo danno per sé e per gli altri.

Fuggire sconsideratamente per un cestino della carta andato a fuoco significa, probabilmente, far procedere l'incendio a tutto il fabbricato con danni ingenti alle strutture e, forse, anche alle persone.

Procedere invece con contromisure semplici (ad esempio: avvertendo l'insegnante, azionando un estintore, ecc.) significa limitare il danno alla sola distruzione del cestino.

IL Decreto Legislativo 81/08 e successive modificazioni, all'articolo 2 comma 1 lettera "a" recita testualmente: *Sono altresì equiparati (ai lavoratori obbligati al rispetto del decreto) gli allievi degli istituti di istruzione nei quali si faccia uso di laboratori, macchine, apparecchi ed attrezzature di lavoro in genere, agenti chimici, fisici e biologici.*

È diritto dei lavoratori (studenti) essere formati ed informati e per questo motivo è stato realizzato questo opuscolo.

Articolo 20 - Obblighi dei lavoratori

1. Ogni lavoratore deve prendersi cura della propria salute e sicurezza e di quella delle altre persone presenti sul luogo di lavoro, su cui ricadono gli effetti delle sue azioni o omissioni, conformemente alla sua formazione, alle istruzioni e ai mezzi forniti dal datore di lavoro.
2. I lavoratori devono in particolare:
 - a) contribuire, insieme al datore di lavoro, ai dirigenti e ai preposti, all'adempimento degli obblighi previsti a tutela della salute e sicurezza sui luoghi di lavoro;
 - b) osservare le disposizioni e le istruzioni impartite dal datore di lavoro, dai dirigenti e dai preposti, ai fini della protezione collettiva ed individuale;
 - c) utilizzare correttamente le attrezzature di lavoro, le sostanze e i preparati pericolosi, i mezzi di trasporto e, nonché i dispositivi di sicurezza;
 - d) utilizzare in modo appropriato i dispositivi di protezione messi a loro disposizione;
 - e) segnalare immediatamente al datore di lavoro, al dirigente o al preposto le deficienze dei mezzi e dei dispositivi di cui alle lettere c) e d), nonché qualsiasi eventuale condizione di pericolo di cui vengano a conoscenza, adoperandosi direttamente, in caso di urgenza, nell'ambito delle proprie competenze e possibilità e fatto salvo l'obbligo di cui alla lettera f) per eliminare o ridurre le situazioni di pericolo grave e incombente, dandone notizia al rappresentante dei lavoratori per la sicurezza;
 - f) non rimuovere o modificare senza autorizzazione i dispositivi di sicurezza o di segnalazione o di controllo;
 - g) non compiere di propria iniziativa operazioni o manovre che non sono di loro competenza ovvero che possono compromettere la sicurezza propria o di altri lavoratori;
 - h)

In parole povere l'alunno deve:

1. osservare il regolamento d'istituto;
2. osservare le disposizioni e le istruzioni impartite dal docente;
3. osservare le regole dei vari laboratori;
4. utilizzare le attrezzature secondo il manuale d'uso o secondo le procedure elencate dal docente;
5. non entrare mai nei laboratori senza insegnante o in assenza del personale scolastico di sorveglianza;
6. non utilizzare in modo improprio: gli arredi scolastici (ad esempio dondolarsi con le sedie), le attrezzature dei vari laboratori, gli attrezzi presenti in palestra;
7. indossare l'abbigliamento idoneo durante l'attività ginnico-sportiva evitando di indossare ad esempio: collanine, orecchini, piercing o anelli

con profili taglienti;

8. usare sostanze chimiche senza il permesso dei docenti e previa informazione e formazione sull'uso dei prodotti chimici;
9. non fumare, non bere alcolici e non usare i telefoni all'interno dei locali scolastici;
10. non accedere nei locali tecnologici se non autorizzazione preventiva del DS o del docente;
11. scendere le scale senza spingersi e reggendosi, se necessario, negli appositi corrimano;
12. non vandalizzare porte, arredi scolastici, prese elettriche, finestre, idranti, etc.
13. segnalare tempestivamente al docente o ai collaboratori scolastici o ai tecnici di laboratorio eventuali anomalie o situazioni di pericolo riscontrate anche quando vi sembra trascurabile.

Per formare ed istruire gli studenti ad affrontare situazioni d'emergenza, in base a quanto prescritto dal D.M. 10 marzo 1998 che recita testualmente:

I Lavoratori devono partecipare ad esercitazioni antincendio, effettuate almeno una volta all'anno, per mettere in pratica le procedure di esodo", almeno due volte all'anno verrà effettuata una prova di evacuazione che permetterà di percorrere le vie di fuga in modo tale da familiarizzare con esse ed impratichirsi per un'eventuale situazione di emergenza.

Esercitazioni specifiche saranno organizzate nel corso dell'anno scolastico per singoli gruppi di alunni.




Familiarizzate con le procedure di prevenzione e protezione ed abitatevia:




- individuare **APRI FILA e CHIUDI FILA**
- localizzate vie di fuga e uscite di emergenza così come riportato nelle piantine poste a fianco delle porte di ogni ambiente scolastico;
- non ostruite le vie di fuga o le uscite di emergenza;
- leggete e rispettate quanto riportato nella cartellonistica esposta e nel presente opuscolo;
- tenete in ordine il vostro posto di lavoro in modo tale che non possa rappresentare fonte di rischio;
- **NON FUMATE** né usate fiamme libere di alcun tipo dove vi è pericolo di incendio;
- disponete i materiali facilmente infiammabili lontani da ogni possibile fonte di calore;
- gettate i fiammiferi e i mozziconi di sigaretta negli appositi cestini solo **DOPO** esservi **ATTENTAMENTE** assicurati che siano **spenti**;
- **NON** sovraccaricate le prese di corrente;
- segnalate sempre tempestivamente il cattivo stato di apparecchiature elettriche o di prese di corrente;
- segnalate sempre tempestivamente ai docenti o ai preposti qualsiasi fatto che riteniate possa costituire un pericolo, anche quando vi sembra trascurabile





Disporsi nella zona di raccolta come indicato in figura



Sommario dei simboli di rischio chimico

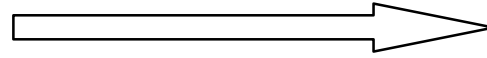
Simbolo e denominazione	Significato (definizione e precauzioni)	Esempi
<p>C</p>  <p>CORROSIVO</p>	<p>Classificazione: questi prodotti chimici causano la distruzione di tessuti viventi e/o materiali inerti.</p> <p>Precauzioni: non inalare ed evitare il contatto con la pelle, gli occhi e gli abiti.</p>	<ul style="list-style-type: none">• Acido cloridrico• Acido fluoridrico
<p>E</p>  <p>ESPLOSIVO</p>	<p>Classificazione: sostanze o preparazioni che possono esplodere a causa di una scintilla o che sono molto sensibili agli urti o allo sfregamento.</p> <p>Precauzioni: evitare colpi, scuotimenti, sfregamenti, fiamme o fonti di calore.</p>	<ul style="list-style-type: none">• Tricloruro di azoto• Nitroglicerina
<p>O</p> 	<p>Classificazione: sostanze che si comportano da ossidanti rispetto alla maggior parte delle altre sostanze o che liberano facilmente ossigeno atomico o molecolare, e che quindi facilitano l'incendiarsi di sostanze combustibili.</p> <p>Precauzioni: evitare il contatto con materiali combustibili.</p>	<ul style="list-style-type: none">• Ossigeno• Nitrato di potassio• Perossido di idrogeno

<p><u>COMBURENTE</u></p>		
<p>F</p>  <p><u>INFIAMMABILE</u></p>	<p>Classificazione: Sostanze o preparazioni:</p> <ul style="list-style-type: none"> • che possono surriscaldarsi e successivamente infiammarsi al contatto con l'aria ad una temperatura normale senza impiego di energia • solidi che possono infiammarsi facilmente per un breve azione di una fonte di fiamma e che continuano ad ardere • liquidi che possiedono un punto di combustione inferiore ai 21 °C • gas infiammabili al contatto con l'aria a pressione ambiente • gas che a contatto con l'acqua o l'aria umida creano gas facilmente infiammabili in quantità pericolosa. <p>Precauzioni: evitare il contatto con materiali ignitivi (come aria ed acqua).</p>	<ul style="list-style-type: none"> • Benzene • Etanolo • Acetone
<p>F+</p>  <p><u>ESTREMAMENTE INFIAMMABILE</u></p>	<p>Classificazione: sostanze o preparazioni liquide il cui punto di combustione è compreso tra i 21 °C ed i 55 °C.</p> <p>Precauzioni: evitare il contatto con materiali ignitivi (come aria ed acqua).</p>	<ul style="list-style-type: none"> • Idrogeno • Acetilene • Etere etilico
<p>T</p>  <p><u>TOSSICO</u></p>	<p>Classificazione: sostanze o preparazioni che, per inalazione, ingestione o penetrazione nella pelle, possono implicare rischi gravi, acuti o cronici, e anche la morte.</p> <p>Precauzioni: deve essere evitato il contatto con il corpo.</p>	<ul style="list-style-type: none"> • Cloruro di bario • Monossido di carbonio • Metanolo
<p>T+</p>	<p>Classificazione: sostanze o preparazioni che, per inalazione, ingestione o assorbimento attraverso la pelle, provocano rischi estremamente gravi, acuti o cronici, e facilmente la morte.</p> <p>Precauzioni: deve essere evitato il contatto con il corpo, l'inalazione e l'ingestione, nonché un'esposizione continua o ripetitiva anche a basse concentrazioni della sostanza o preparato.</p>	<ul style="list-style-type: none"> • Cianuro • Nicotina

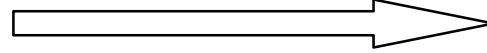
 <p>ESTREMAMENTE TOSSICO</p>		
<p>Xi</p>  <p>IRRITANTE</p>	<p>Classificazione: sostanze o preparazioni non corrosive che, al contatto immediato, prolungato o ripetuto con la pelle o le mucose possono espletare un'azione irritante.</p> <p>Precauzioni: i vapori non devono essere inalati ed il contatto con la pelle deve essere evitato.</p>	<ul style="list-style-type: none"> • Cloruro di calcio • Carbonato di sodio
<p>Xn</p>  <p>NOCIVO</p>	<p>Classificazione: sostanze o preparazioni che, per inalazione, ingestione o assorbimento cutaneo, possono implicare rischi, per la salute, di gravità limitata, e raramente la morte.</p> <p>Precauzioni: i vapori non devono essere inalati ed il il contatto con la pelle deve essere evitato.</p>	<ul style="list-style-type: none"> • Laudano • Diclorometano • Cisteina
<p>N</p>  <p>PERICOLOSO IN AMBIENTE</p>	<p>Classificazione: il contatto dell'ambiente con queste sostanze o preparazioni può provocare danni all'ecosistema a corto o a lungo periodo.</p> <p>Precauzioni: le sostanze non devono essere disperse nell'ambiente.</p>	<ul style="list-style-type: none"> • Fosforo • Cianuro di potassio

- Emergenze interne

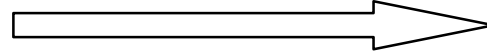
- Incendio



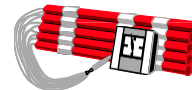
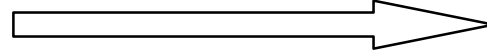
- Allagamento



- Infortunio-Malore

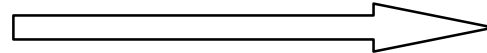


- Ordigno esplosivo

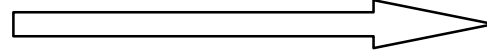


Emergenze esterne

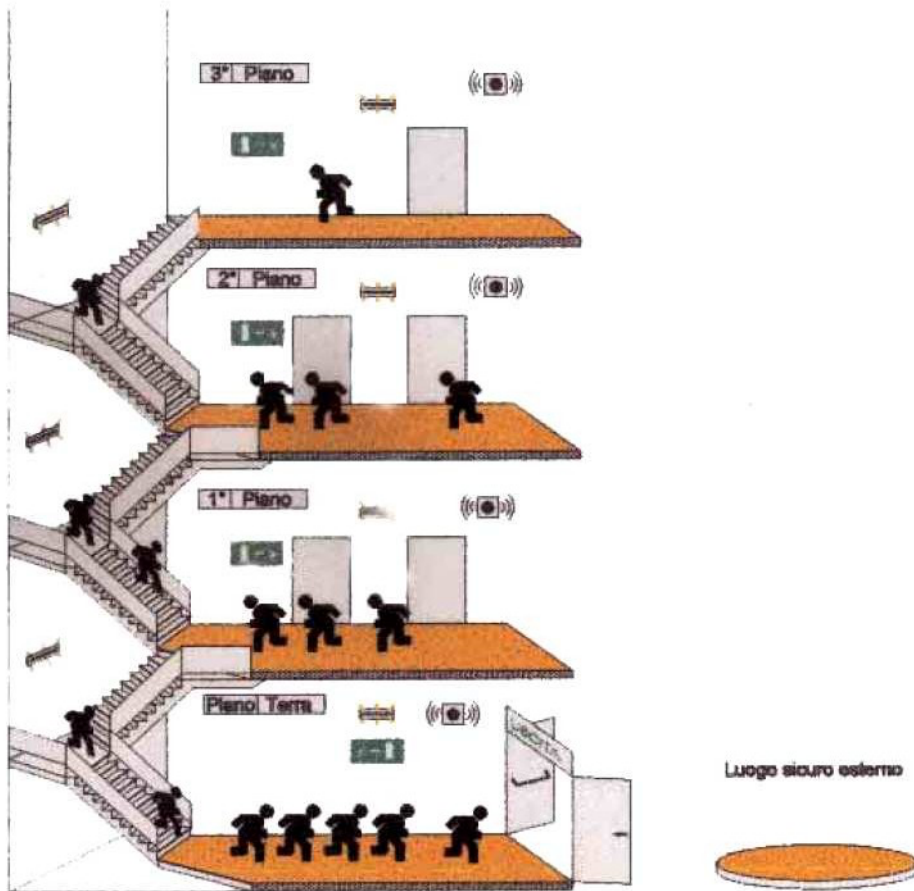
- Alluvione



- Terremoto



La presente relazione è stata redatta sulla base dei rilievi effettuati in loco e le informazioni ricevute dai referenti dell'Istituto scolastico.



In generale, gli alunni dell'istituto devono:

Avvertire immediatamente dell'insorgere di un pericolo o di una situazione anomala un docente o il personale non docente o la portineria.

Conoscere le vie di fuga dall'aula o dal laboratorio (in ogni locale della scuola si trova, accanto alla porta, una piantina in cui è evidenziato, in colore verde, il percorso di fuga).

Sapere che i cartelli di colore verde indicano i percorsi e le vie di uscita da seguire in caso di forzata evacuazione.

Sapere che, in caso di allarme, è necessario mantenere la calma ed evitare di trasmettere il panico ad altre persone.

Aiutare chi si trova in difficoltà o direttamente (nel caso si sia in grado di farlo da soli) o avvertendo l'insegnante o il personale non docente più vicino.

Sapere che, nei momenti di emergenza, il rischio di panico o di stress è alto ed è da evitare seguendo le procedure apprese.

Sapere che il modo migliore di proteggersi è quello di mantenere la calma e allontanarsi dalla situazione di pericolo seguendo le istruzioni ricevute.

Sapere che l'ordine di evacuazione è dato esclusivamente dal Dirigente Scolastico ed è contraddistinto dal triplo suono della campanella (lungo in caso di terremoto e breve in caso di incendio).

Seguire scrupolosamente le indicazioni dell'insegnante e del personale dell'istituto.

COSA FARE IN CASO DI



INCENDIO

Chiunque si accorga dell'incendio:

- avverte la persona addestrata all'uso dell'estintore che interviene immediatamente;
- avverte il Coordinatore che si reca sul luogo dell'incendio e dispone lo stato di preallarme. Questo consiste in:
- interrompere immediatamente l'erogazione di gas dal contatore esterno.
- se l'incendio è di vaste proporzioni, avvertire i VVF e se del caso il Pronto Soccorso;
- dare il segnale di evacuazione;
- avvertire i responsabili di piano che si tengano pronti ad organizzare l'evacuazione;
- coordinare tutte le operazioni attinenti.

Se il fuoco è domato in 5-10 minuti il Coordinatore dispone lo stato di cessato allarme.

Questo consiste in:

- dare l'avviso di fine emergenza;
- accertarsi che non permangano focolai nascosti o braci;
- arieggiare sempre i locali per eliminare gas o vapori
- far controllare i locali prima di renderli agibili per verificare: che non vi siano lesioni a strutture portanti, che non vi siano danni provocati agli impianti (elettrici, gas, macchinari). Chiedere eventualmente consulenza a VVF, tecnici;
- avvertire (se necessario) compagnie Gas, Enel.

COSA FARE IN CASO DI



EMERGENZA SISMICA

Il Coordinatore dell'emergenza in relazione alla dimensione del terremoto deve:

- valutare la necessità dell'evacuazione immediata ed eventualmente dare il segnale di stato di allarme;
- interrompere immediatamente l'erogazione del gas e dell'energia elettrica;
- avvertire i responsabili di piano che si tengano pronti ad organizzare l'evacuazione;
- coordinare tutte le operazioni attinenti.

I docenti devono:

- mantenersi in continuo contatto con il coordinatore attendendo disposizioni sull'eventuale evacuazione.

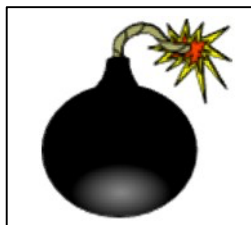
Gli studenti devono:

- Posizionarsi ordinatamente nelle zone sicure individuate dal piano di emergenza;
- Proteggersi, durante il sisma, dalle cadute di oggetti riparandosi sotto i banchi o in corrispondenza di architravi individuate;
- Nel caso si proceda alla evacuazione seguire le norme specifiche di evacuazione.

I docenti di sostegno devono:

- con l'aiuto di alunni predisposti e, se necessario, supportati da operatori scolastici, curare la protezione degli alunni disabili.

COSA FARE IN CASO DI



PER SEGNALAZIONE DELLA PRESENZA DI UN ORDIGNO

Chiunque si accorga di un oggetto sospetto o riceva telefonate di segnalazione:

- non si avvicina all'oggetto, non tenta di identificarlo o di rimuoverlo;
- avverte il Coordinatore dell'emergenza che dispone lo stato di allarme.

Questo consiste in:

- evacuare immediatamente le classi e le zone limitrofe all'area sospetta;
- telefonare immediatamente alla Polizia **tel.113**;
- avvertire i VVF e il Pronto Soccorso; **tel.115-118**
- avvertire i responsabili di piano che si tengono pronti ad organizzare l'evacuazione;
- attivare l'allarme per l'evacuazione;
- coordinare tutte le operazioni attinenti.



COSA FARE IN CASO DI

PER SEGNALAZIONE PER EMERGENZA TOSSICA O CHE COMPORTI IL CONFINAMENTO *(incendio esterno, trasporto, impedimento all'uscita degli alunni)*

In caso di emergenza per nube tossica, è indispensabile conoscere la durata del rilascio, ed evacuare solo in caso di effettiva necessità. Il personale della scuola è tenuto al rispetto di tutte le norme di sicurezza, a salvaguardare l'incolumità degli alunni, in caso di nube tossica o di emergenza che comporti obbligo di rimanere in ambienti confinati il personale è tenuto ad

assumere e far assumere agli alunni tutte le misure di autoprotezione conosciute e sperimentate durante le esercitazioni.

Il Coordinatore dell'emergenza deve:

- Tenere il contatto con gli Enti esterni, per decidere tempestivamente se la durata del rilascio è tale da consigliare l'immediata evacuazione o meno. (In genere l'evacuazione è da evitarsi).
- Aspettare l'arrivo delle autorità o le disposizioni delle stesse;
- Disporre lo stato di allarme.

Questo consiste in:

- Far rientrare tutti nella scuola.
- In caso di sospetto di atmosfera esplosiva aprire l'interruttore energia elettrica centralizzato e non effettuare nessuna altra operazione elettrica e non usare i telefoni.

I docenti devono:

- chiudere le finestre, tutti i sistemi di ventilazione, le prese d'aria presenti in classe, assegnare agli studenti compiti specifici per la preparazione della tenuta dell'aula, come sigillarne gli interstizi con stracci bagnati;
- mantenersi in continuo contatto con il coordinatore attendendo disposizioni sull'eventuale evacuazione.

Gli studenti devono: stendersi a terra tenere uno straccio bagnato sul naso;

I docenti di sostegno devono:

- con l'aiuto di alunni predisposti e, se necessario, supportati da operatori scolastici, curare la protezione degli alunni disabili.



COSA FARE IN CASO DI

ALLAGAMENTO

Chiunque si accorga della presenza di acqua:

avverte il Coordinatore che si reca sul luogo e dispone lo stato di pre-allarme.

Questo consiste in:

- interrompere immediatamente l'erogazione di acqua dal contatore esterno;
- aprire interruttore energia elettrica centralizzato e non effettuare nessuna altra operazione elettrica;
- avvertire i responsabili di piano che comunicheranno alle classi la interruzione di energia elettrica;
- telefonare alla AMAP;
- verificare se vi sono cause accertabili di fughe di acqua (rubinetti aperti, visibile rottura di tubazioni, lavori in corso su tubazioni in strada o lavori di movimentazione terra e scavo in strade o edifici adiacenti).

Se la causa dell'allagamento è da fonte interna controllabile (rubinetto, tubazione isolabile, ecc.) **il Coordinatore dispone lo stato di cessato allarme**, una volta isolata la causa e interrotta l'erogazione dell'acqua.

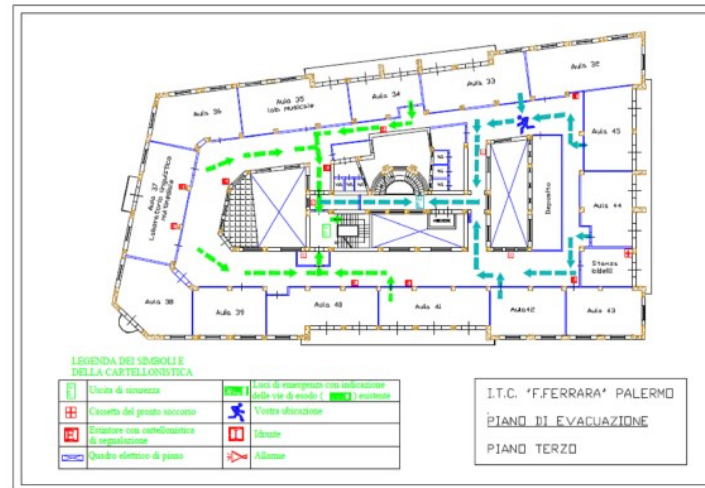
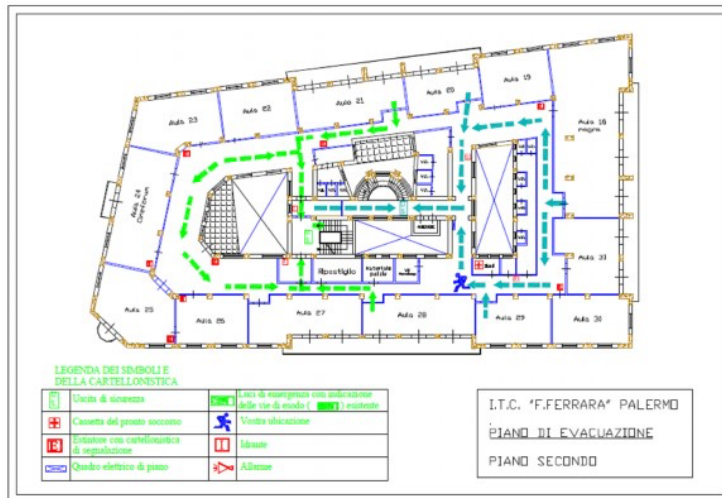
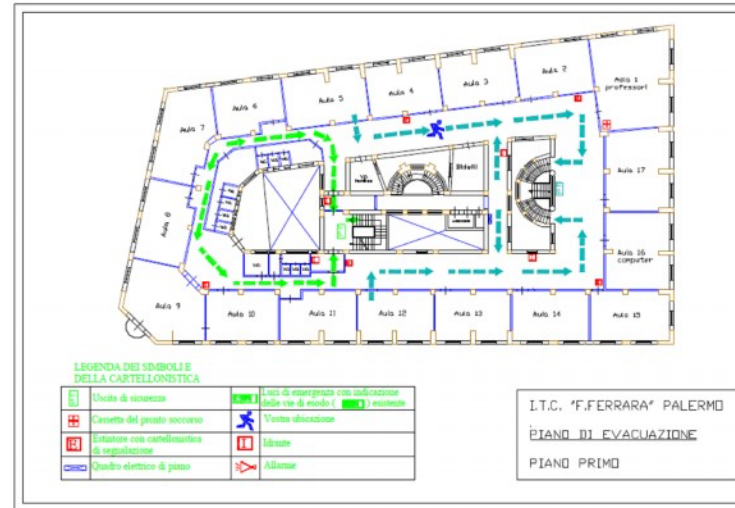
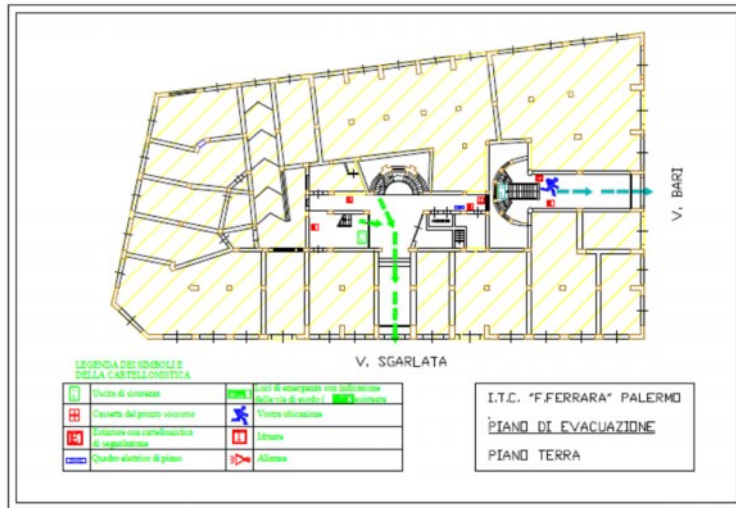
Questo consiste in:

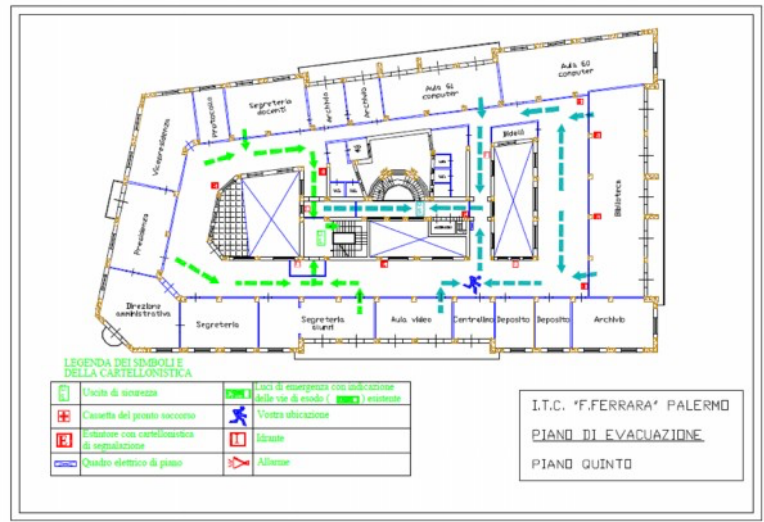
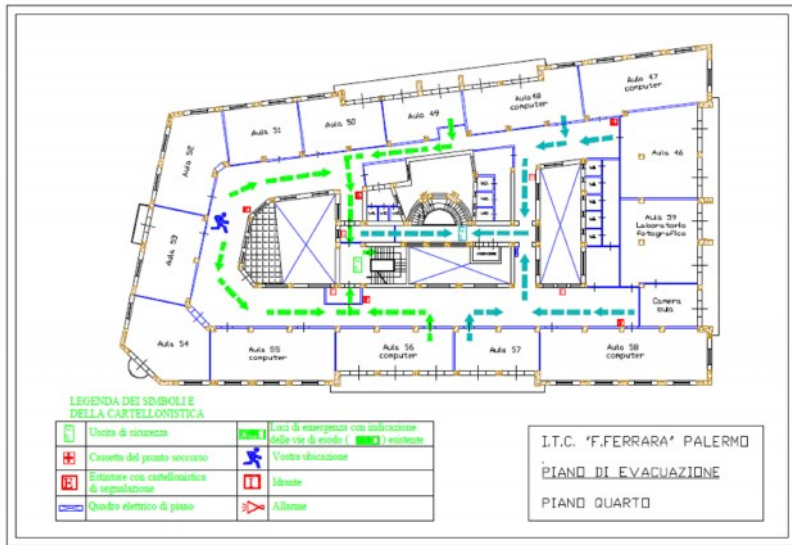
- dare l'avviso di fine emergenza;
- avvertire la AMAP;

Se la causa dell'allagamento è dovuta a fonte non certa o comunque non isolabile, **il Coordinatore dispone lo stato di allarme.**

Questo consiste in:

- avvertire i vigili del fuoco
- attivare il sistema di allarme per l'evacuazione.





Come disporsi nel centro di raccolta



