



Istituto Tecnico Settore Economico e Turistico
Istituto Professionale Settore Servizi Commerciali
Corsi IeFP: qualifica Operatore Amministrativo Segretariale - diploma di Tecnico dei Servizi di Impresa
Liceo linguistico - Liceo delle Scienze Umane opzione economico sociale
Corsi Serali di secondo livello

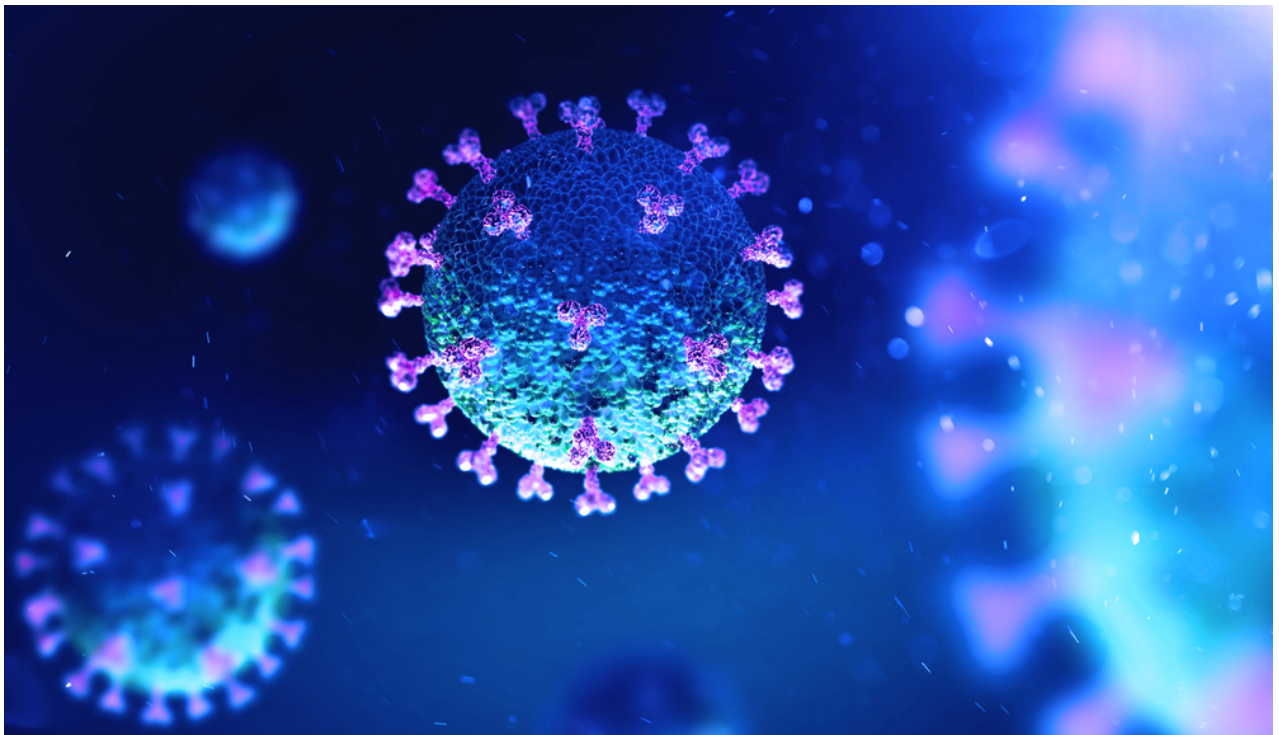
Istituto d'Istruzione Secondaria Superiore "FRANCESCO FERRARA"

via Sgarlata, 11 - 90133 Palermo - Codice Fiscale 80019080821 - Codice Meccanografico PAIS02300P - Tel. 091.332721
www.iissferrara.it - e-mail paiso2300p@istruzione.it - pec paiso2300p@pec.istruzione.it - cod. IPA istsc_paiso2300p

PROTOCOLLO DI SICUREZZA

Misure per la prevenzione del contagio da Sars-CoV-2

A.S. 2021/2022



Le seguenti disposizioni integrano e modificano il Regolamento dell'I.I.S.S. "Francesco Ferrara" approvato dal Consiglio d'Istituto in data 15/10/2020, con delibera n. 79.

SEZIONE COMUNE A TUTTA LA COMUNITÀ SCOLASTICA

La presente **Appendice** al Regolamento d'istituto ha validità per **l'anno scolastico 2021-2022** fino al termine dell'emergenza Covid 19 e può essere modificata in relazione al sorgere di nuove esigenze e/o ad aggiornamenti normativi o a nuove disposizioni dagli organi interni preposti alla gestione della sicurezza o dagli uffici superiori.

Le modifiche successive potranno essere apportate direttamente dal dirigente scolastico, previa consultazione della "**Commissione Sicurezza**" con successiva ratifica da parte del Consiglio di Istituto. Tale appendice individua le misure da attuare per prevenire e mitigare il rischio di contagio da SARS-CoV-2 nell'ambito delle attività dell'Istituto, nel rispetto dei diritti e dei doveri di tutte le sue componenti, alunni, famiglie, docenti e personale non docente.

Per praticità comunicativa, le singole sezioni (prontuari delle regole) possono essere diffuse separatamente.

Resta in vigore, del Regolamento d'istituto, quanto non in contrasto con le presenti disposizioni.

Il presente protocollo di sicurezza che, allegato al Regolamento d'istituto ne costituisce appendice fino al termine dell'emergenza Covid 19, è stato formulato tenendo presenti le indicazioni dei Ministeri dell'Istruzione e della Salute, del CTS, dell'ISS e dell'Inail pervenute sino alla data di adozione da parte del Consiglio d'istituto; è stato approvato da RSSP, Medico Competente e RLS di istituto, componenti della "**Commissione Sicurezza**" istituita come da indicazioni superiori.

Tutti (personale scolastico e famiglie/allievi) devono rispettare le regole comportamentali in vigore nei luoghi all'aperto o chiusi e in condizioni di promiscuità:

- **distanziamento interpersonale;**
- **uso della mascherina;**
- **frequenti pulizia e disinfezione delle mani.**

I docenti, il personale ATA, i Collaboratori scolastici, gli alunni e i visitatori hanno l'obbligo di:

- rimanere al proprio domicilio in presenza di temperatura oltre i 37.5° o altri sintomi simil-influenzali e di chiamare il proprio medico di famiglia e l'autorità sanitaria;
- rimanere al proprio domicilio se sono stati a contatto con persone positive al COVID-19 e conseguentemente destinatari di provvedimenti da parte dell'autorità sanitaria (si raccomanda l'adozione di comportamenti di prudenza qualora si abbia consapevolezza della propria condizione di "contatto stretto" sebbene non ancora raggiunto da specifiche disposizioni di quarantena);
- rispettare tutte le disposizioni delle Autorità e del Dirigente scolastico riguardo alle modalità di accesso agli edifici scolastici e loro pertinenze ed ai comportamenti da tenere all'interno di essi secondo quanto indicato dalla cartellonistica e dalla segnaletica orizzontale e verticale.
- informare tempestivamente la Dirigente scolastica o un suo delegato della presenza di qualsiasi sintomo influenzale durante l'espletamento della propria attività all'interno della scuola o anche se, successivamente all'ingresso, sussistano le condizioni di pericolo (sintomi simil-influenzali, temperatura oltre 37.5°, etc.) stabilite dalle Autorità sanitarie.
- Segnalare le violazioni per i provvedimenti di competenza e le eventuali opportune segnalazioni alle forze dell'ordine.
- L'ingresso a scuola di soggetti già risultati positivi all'infezione da COVID 19 dovrà essere preceduto da una preventiva comunicazione avente ad oggetto la certificazione medica rilasciata dal dipartimento di prevenzione territoriale di competenza da cui risulti la "avvenuta negativizzazione" del tampone secondo le modalità previste.

L'accesso ai visitatori è consentito solo dietro **verifica del Green Pass**.

Disposizioni generali

1. Nell'utilizzo degli spazi comuni i docenti, il personale ATA, i Collaboratori scolastici, gli alunni e gli utenti esterni dovranno avere cura, ogni qualvolta vengono a contatto con una superficie di uso comune (dispenser sapone, maniglia porta o finestra, bottone scarico bagno, cancello di ingresso, maniglione della porta di accesso all'edificio, interruttori della luce, etc.) di igienizzare le mani.
2. L'ingresso agli spazi comuni è contingentato e occorre collaborare per evitare in ogni modo gli assembramenti. Negli spazi esterni agli edifici scolastici, non essendo possibile garantire il distanziamento di almeno 1 metro, è obbligatorio indossare la mascherina ed evitare assembramenti. Dove presenti, è necessario utilizzare i segnali orizzontali di distanziamento per essere certi di rispettare la distanza di sicurezza.
3. Per la gestione delle riunioni in presenza, quando indispensabili, è necessario:
 - che siano autorizzate dal Dirigente Scolastico;
 - che il numero di partecipanti sia commisurato alle dimensioni dell'ambiente, in relazione al numero di posti a sedere opportunamente distanziati;
 - che tutti i partecipanti indossino la mascherina e mantengano la distanza interpersonale di almeno 1 metro.
 - che, al termine dell'incontro, sia garantito l'areggiamento prolungato dell'ambiente.
4. La disposizione dei banchi e delle cattedre non deve essere modificata. Sul pavimento sono predisposti adesivi che indicano la corretta posizione dei banchi.
5. Ove possibile (zona bianca), e nel rispetto dell'autonomia didattica, sono da favorire attività all'aperto.
6. Deve essere evitato ogni assembramento negli spazi comuni (portineria, aula ginnica, corridoi, bagni, ...)
7. Negli spazi comuni interni all'istituto, deve essere rispettato il numero massimo di persone indicato dalla apposita segnaletica.
8. Devono utilizzarsi comunicazioni telematiche per tutte le situazioni non urgenti e limitare l'accesso agli uffici. Nell'accedere agli uffici, si raccomanda di non oltrepassare la zona di front office.
9. È obbligatorio utilizzare la mascherina fornita dall'istituzione scolastica ed eventuali ulteriori dotazioni (DPI ecc...) attestando l'avvenuta consegna.
10. Per le attività di educazione fisica, qualora svolte al chiuso (aula ginnica), dovrà essere garantita adeguata aerazione e un distanziamento interpersonale di almeno 2 metri. Sono da evitare i giochi di squadra e gli sport di gruppo, mentre sono da privilegiare le attività fisiche sportive individuali che permettano il distanziamento fisico. La scelta delle attività da svolgere dev'essere effettuata in relazione all'evoluzione dell'emergenza epidemiologica (secondo quanto indicato dal Piano Scuola 2021-2022). I docenti di scienze motorie:
 - concorderanno tra loro l'uso dell'aula ginnica per garantire che non si trovi più di un gruppo classe a turno e la corretta aerazione e sanificazione dei locali e delle attrezzature al cambio turno fra classi diverse da parte dei collaboratori scolastici
 - si accerteranno che le attrezzature siano state sanificate e che gli studenti igienizzino le mani prima e dopo l'utilizzo delle stesse.
11. Durante le lezioni e durante il consumo della merenda a scuola i docenti devono garantire il distanziamento previsto fra e con gli alunni e non consentire lo scambio di materiale scolastico, di cibo e di bevande. Gli alunni sono tenuti ad igienizzarsi le mani prima di consumare la merenda.
12. Durante le lezioni dovranno essere effettuati con regolarità ricambi di aria (si consiglia almeno 1/2 ogni ora) e se le condizioni atmosferiche lo consentono le finestre dovranno essere mantenute aperte.

13. Si raccomanda l'igiene delle mani e l'utilizzo delle soluzioni igienizzanti messe a disposizione nelle aule e nei locali scolastici. Si raccomanda l'utilizzo delle suddette soluzioni prima della distribuzione di materiale vario agli alunni e dopo averlo ricevuto dagli stessi.
14. Fa parte della cura educativa sensibilizzare gli alunni ad una corretta igiene personale, sulla necessità di non toccarsi il volto, la bocca, gli occhi e su comportarsi in caso di starnuto o tosse. È necessario leggere attentamente e richiamare anche l'attenzione degli alunni sulla cartellonistica disponibile.
15. Sarà oggetto di controllo l'afflusso ai bagni degli alunni e ai distributori automatici di merende. Gli studenti non potranno accedere ai servizi se gli stessi sono occupati e dovranno attendere rispettando la segnaletica orizzontale. I collaboratori prenderanno nota degli accessi ai servizi indicando nome, classe e orario. Ciò in modo da facilitare eventuali necessarie operazioni di contact tracing. Analoghe disposizioni valgono per l'afflusso ai distributori automatici.
16. Il registro elettronico, in ogni ordine di scuola, dovrà essere aggiornato con particolare cura e tempestività, anche per rispondere alle esigenze di tracciamento degli spostamenti di alunni e docenti.
17. Leggere attentamente la cartellonistica anti covid 19 presente nei locali scolastici.

Disposizioni specifiche per il personale di segreteria

1. Interloquire con l'utenza esterna attraverso le protezioni in plexiglas
2. Rimanere alla propria postazione di lavoro durante l'attività lavorativa e allontanarsi solo per necessità. I contatti con gli altri colleghi devono avvenire preferibilmente utilizzando il telefono. Se ciò non è possibile, il personale è tenuto all'utilizzo della mascherina ed a rispettare il distanziamento di sicurezza.
3. Favorire sempre, ove possibile, rapporti telematici con l'utenza.
4. Controllare che, da parte dell'utenza, venga rispettato il distanziamento previsto.

Disposizioni specifiche per i collaboratori scolastici

1. Compilare il registro per il tracciamento delle presenze di utenti esterni.
2. Controllare che venga rispettato il distanziamento previsto.
3. Verificare che nelle aule la disposizione dei banchi non venga modificata rispetto a quella stabilita e ripristinarla, se necessario.
4. I collaboratori scolastici sono tenuti ad utilizzare i prodotti per l'igiene e per la disinfezione in relazione a quanto stabilito nelle relative istruzioni e ad utilizzare i DPI prescritti per l'uso.
5. È fatto obbligo di utilizzare i DPI forniti in dotazione dalla scuola
6. Per il personale addetto all'accoglienza e al centralino: utilizzare l'apparecchio telefonico indossando dei guanti. In alternativa, usare periodicamente il gel disinfettante o lavare le mani secondo le regole dettate dal Ministero della Salute e igienizzare l'apparecchio con apposito disinfettante ad ogni cambio di turno.
7. Rispettare le disposizioni relative alla gestione dei rifiuti, operando la corretta differenziazione. Dopo aver conferito i rifiuti, gettare anche i guanti, e indossarne di nuovi;
8. Il personale che si reca presso l'ufficio postale o altre agenzie per la spedizione o il ritiro di corrispondenza, deve indossare la mascherina. Al rientro si procede con il lavaggio delle mani o la disinfezione con gel.
9. Nel corso dell'attività lavorativa, arieggiare i locali frequentati da persone almeno ogni ora e per almeno 5 minuti.
10. Assicurare la presenza nei bagni di dispenser di sapone liquido; le salviette di carta per asciugare le mani saranno consegnate agli alunni richiedenti, prima di entrare nel bagno. Verificare la

presenza di gel igienizzante nei dispenser ubicati in diversi punti degli edifici scolastici. Segnalare immediatamente la carenza di sapone, igienizzante e salviette.

11. Effettuare la pulizia quotidiana e periodica come da precìpuo protocollo e registrare le operazioni effettuate.
12. Seguire scrupolosamente le istruzioni d'uso del materiale e delle attrezzature per la pulizia.
13. Vigilare i corridoi ed i reparti assegnati per assicurare che l'utenza si attenga alle disposizioni e segnalare immediatamente al DS o ai suoi collaboratori coloro che contravvengono alle regole
14. Impedire l'accesso ad utenti esterni che non si attengono alle disposizioni e segnalare le violazioni per le opportune segnalazioni alle forze dell'ordine
15. Vigilare gli accessi ai servizi da parte degli studenti e procedere alla registrazione finalizzata all'eventuale contact tracing.

Disposizioni specifiche per gli alunni e i genitori

1. Le famiglie effettuano il controllo della temperatura corporea degli alunni a casa ogni giorno prima che essi si rechino a scuola così come previsto dal Rapporto Covid 19 dell'ISS n.58/2020. È facoltà della scuola procedere ad ulteriore misurazione prima dell'ingresso a scuola e durante le lezioni.
2. I genitori non devono assolutamente mandare a scuola i figli che abbiano febbre oltre i 37.5° o altri sintomi (ad es. tosse, cefalea, sintomi gastrointestinali, mal di gola, difficoltà respiratorie, dolori muscolari, congestione nasale, brividi, perdita o diminuzione dell'olfatto o del gusto, diarrea), oppure che siano entrati in contatto con malati di COVID o con persone in isolamento.
3. Tutti gli alunni devono essere dotati dalla famiglia di mascherina monouso chirurgica (e di almeno una di ricambio in apposito contenitore per garantire che sia pulita), da usare prima di accedere agli edifici scolastici. Agli studenti, in relazione alle indicazioni vigenti (obbligo o meno di indossare solo mascherine chirurgiche) sarà fornita giornalmente all'ingresso un'ulteriore mascherina al loro ingresso a scuola, ma nessuno potrà presentarsi all'interno delle pertinenze degli edifici scolastici senza indossare la mascherina (faranno eccezione gli alunni espressamente autorizzati a non indossarla). È opportuno l'uso di una bustina dove riporre la mascherina quando non è necessario l'utilizzo in classe.
4. Le mascherine monouso dovranno essere smaltite esclusivamente negli appositi contenitori.
5. Per accedere agli edifici scolastici gli alunni devono rispettare i percorsi indicati per ciascuna classe, predisposti per scaglionare ingresso ed uscita degli studenti ed evitare per quanto possibile gli assembramenti.
6. Al fine di evitare assembramenti, l'accesso ai bagni sarà comunque consentito anche durante l'orario di lezione.
7. Gli alunni devono lavarsi bene le mani ogni volta che vanno al bagno, con sapone e asciugandole con le salviette di carta usa e getta. In ogni aula e negli spazi comuni è disponibile un dispenser con gel disinfettante.
8. I banchi devono rigorosamente essere mantenuti nella posizione in cui vengono trovati nelle aule. Sul pavimento sono presenti segnali adesivi per ogni banco.
9. I docenti e i genitori devono provvedere ad una costante azione educativa sui minori affinché evitino assembramenti, rispettino le distanze di sicurezza, lavino le mani e/o facciano uso del gel, starnutiscano o tossiscano in fazzoletti di carta usa e getta (dotazione a cura della famiglia) o nel gomito, evitino di toccare con le mani bocca, naso e occhi.
10. Gli ingressi e uscite devono avvenire in file ordinate e con le mascherine indossate.
11. L'Istituto dispone di termometri a infrarossi. In qualsiasi momento, il personale potrà farne uso per verificare situazioni dubbie.
12. Qualora un alunno si senta male a scuola rivelando i sintomi sopradetti, sarà immediatamente isolato, secondo le indicazioni del Rapporto Covid19 dell'ISS n.58/2020. La famiglia sarà

- immediatamente avvisata ed è tenuta a prelevare del minore nel più breve tempo possibile. È indispensabile garantire la reperibilità di un familiare o di un delegato, durante l'orario scolastico.
13. Durante il cambio per le lezioni di educazione fisica, gli alunni devono evitare accuratamente che i propri indumenti vengano a contatto con indumenti altrui.
 14. Si può portare da casa esclusivamente la merenda. Non sono consentiti altri cibi e non è possibile festeggiare compleanni o altre ricorrenze.

Ricorso alla DAD

In osservanza della circolare assessoriale n. 2357 del 02/08/2021 e della circolare inter-assessoriale n. 2541/gab del 07/09/2021, recante "Ulteriori indicazioni operative per l'avvio dell'anno scolastico 2021/2022", il **ricorso alla DAD sarà autorizzato dalla Dirigente scolastica solo in casi di documentata necessità, legati allo stato di quarantena o isolamento, ovvero in situazioni di particolare fragilità personale** supportate da idonee attestazioni ree da strutture pubbliche del Servizio Sanitario Nazionale.

I docenti potranno attivare le lezioni a distanza solo a seguito di pubblicazione del relativo decreto autorizzativo della Dirigente scolastica.

Modalità di svolgimento dell'intervallo

Durante la giornata scolastica, si potrà effettuare un intervallo di **20 minuti dalle ore 10:50 alle ore 11:10**. Solo le classi che svolgeranno la **VII ora di lezione** potranno fruire di un **secondo intervallo dalle ore 12:50 alle ore 13:00**.

Durante le pause gli alunni e le alunne potranno consumare la merenda al proprio banco e godere di qualche minuto di riposo, non lasciando la propria postazione di studio e avendo cura di garantire il distanziamento previsto dalle indicazioni ministeriali e sanitarie. I docenti consentiranno agli studenti di recarsi ai servizi igienici, una persona alla volta, solo durante le ore di lezione e non (salvo urgenze) durante la ricreazione, assicurando la turnazione.

Al fine di evitare assembramenti, misura indispensabile per prevenire la diffusione dell'infezione da SARS-CoV-2, durante gli intervalli i docenti avranno cura di rimanere in aula svolgendo la vigilanza e garantendo il rispetto di quanto previsto dalla normativa.

Tutti gli insegnanti non impegnati in classe e in servizio sono tenuti a sorvegliare i corridoi durante gli intervalli unitamente ai collaboratori scolastici.

Si ricorda altresì che è vietato passare da un piano all'altro e usufruire di servizi di consegna del cibo a domicilio dall'esterno.

Modalità di svolgimento dell'uscita dai locali scolastici

Al fine di ridurre il rischio di assembramenti, l'uscita degli studenti e delle studentesse dai locali dell'istituto avverrà utilizzando le due uscite, di via Bari e via Sgarlata, con una articolazione oraria modulata per piano.

I docenti avranno cura di accompagnare gli alunni fino all'uscita, prestando attenzione al fatto che durante le operazioni di esodo è obbligatorio che tutti indossino in modo corretto la mascherina, coprendo naso e bocca, e controllando il regolare flusso di uscita.

Modalità di riammissione degli alunni a scuola dopo assenza.

Preso atto della proroga dello stato di emergenza pandemica, allo stato attuale esteso a tutto il 31 dicembre 2021, la riammissione a scuola degli alunni sarà disciplinata come da schema seguente.

CASISTICA	PROCEDURA
Assenze inferiori a 10 gg per motivi di salute non sospetti per COVID-19 o per motivazioni diverse da motivi di salute	Presentazione di autocertificazione (vedi allegato)
Assenze superiori a 10 gg per motivi di salute non sospetti per COVID-19	Presentazione di certificato medico rilasciato dal M.M.G.
Sospetto contagio COVID-19 o positività accertata	La riammissione è consentita come da Circolare Ministero della salute n.36254 del 11/08/2021 che si allega.

La documentazione giustificativa dell'assenza dovrà essere consegnata tassativamente il giorno della riammissione a scuola al docente della prima ora che lo annoterà sul registro.

In mancanza di quanto sopra specificato l'alunno/a non potrà entrare in classe, sarà mandato nell'Ufficio di Vicepresidenza (5[^] piano) in attesa di essere prelevato dai genitori.